



WS-nytt Nr 2, 2011

från
Informationsgruppen
Williams Syndromföreningen i Sverige

Innehållsförteckning

| | |
|---|---------|
| Ordföranden har ordet..... | sid 2 |
| Familjeträffen | sid 2-3 |
| Meningsfull fritid | sid 3-4 |
| Utvärdering sommarträff på Hjälmgården | sid 4 |
| Special Olympics med Gustav Paulsson..... | sid 5 |
| Billigare på Furuboda i år | sid 5 |
| Bidrag från stiftelser och fonder | sid 5-6 |
| Utdrag ur årsmötesprotokoll | sid 6-7 |
| Användbara länkar..... | sid 7 |
| Minnesfonden | sid 8 |
| Styrelse, informationsgrupp och kontaktfamiljer | sid 8-9 |

Kalendarium 2011

Sverige

- 28 jul – 3 aug Furuboda (Anmälningar senast den 1 april)
4 sep kl 13:00 *OBS!* Picknick i Hagaparken, Stockholm, för alla WS:are. Träff vid Fjärilshuset, Hagaparken. Alla är välkomna!
9-11Sep Camp Williams 7-18 år, Grönklitt, Orsa

WS utanför Sverige

- 17 juli London. Picknick in Regent's Park, for all people with WS and their families. www.williams-syndrome.org.uk
1-7 augusti Canada. An awareness week on the Williams syndrome
13 – 20 augusti Radějov, Tjeckien (Anmälan senast den 25 mars)
14 - 21 augusti Irelands Music /Activity Camp in Lisnaskea, Co Fermanagh. www.wsai.ie Open to all WS people worldwide.



Ordföranden har ordet

Så har vi haft årsmöte och med det börjar ett nytt verksamhetsår i föreningen. Irene Öhgren som avgick ur styrelsen vill vi tacka för hennes insatser och vi hälsar Marguerite Claesson välkommen. Själv vill jag också tacka för fortsatt förtroende som ordförande och ser fram emot ett spännande och innehållsrikt år. De nya medlemmar som kommit in i föreningen vill jag å hela styrelsens vägnar hälsa välkomna in i föreningen.

Många roliga saker är på gång. Under våren inleddes ett samarbete med den norska WS-föreningen. Då deltog fem familjer från den norska föreningen tillsammans med tio familjer från oss på Camp Williams i Orsa Grönklitt. Det föll väl ut och från bägge håll uttalades intresse av att fortsätta samarbetet. Det finns mycket likheter mellan föreningarna men också lite annorlunda arbetsätt som gör att vi har olika erfarenheter och kan lära av varandra. Våra WS-are fann som vanligt varandra direkt. Vi sökte fondmedel för nordiskt samarbete men fick dessvärre avslag. Men vi låter oss inte påverkas av detta utan fortsätter hålla kontakt och träffas. Vår kassör Jan-Eric Larsén kommer tillsammans med sin son Gustav att åka på den norska föreningens årsmöte nu i september. Meningen är då att han ska informera om vårt arbete och föra tillbaka erfarenheter till oss. Sedan kommer vi löpande att bjuda in varandra till olika träffar och även försöka få med de finska och danska WS-föreningarna. Ambitionen på sikt är att få till stånd nordiska läger för WS-are.

Föreningens ekonomi är god. Trots att vi fick avslag på ett flertal ansökningar om bidrag erhöll vi totalt 176 000 kr i externa bidrag. Det sista beviljade beskedet kom efter årsmötet. Det är givetvis glädjande för under det gångna året gjorde vi också av med ganska mycket pengar. Medlen gick till aktiviteter för våra medlemmar och vi kom ned på en rimlig behållning som gör det lättare att beviljas medel även i fortsättningen. Föreningen ska naturligtvis inte vara någon

skattkista utan vara till för aktiviteter för medlemmarna.

Det lönar sig att söka bidrag. För att göra det lättare för alla er har vi gjort en "lathund" för hur man söker. Den redovisas senare här i tidningen.

Ylva Arnhof

Ordförande Williams Syndromföreningen Sverige



Familjeträffen 2011

Kristi Himmelsfärd inföll ovanligt sent i år och dessutom i samband med nationaldagen. I år deltog 35 familjer - totalt 101 personer - vilket var tio familjer färre än förra året. Många ville nog inte bryta en lång sammanhängande ledighet. Men de som kom bjöds på ett varmt och vackert väder. Att färdas med bil genom Sörmland för att komma till Hjälmaregården var en hänförande upplevelse. Och så otroligt vackert vid Hjälmarens!

Första punkten på programmet var trollkarlen Nielo som trollade bort saker och fram igen och ingen begrep riktigt hur. Riktigt dramatiskt blev det när han sågade av handen på Anette Groves – men så plötsligt var handen där igen. Mycket skrattsalvor och applåder! Stort gensvar fick även trubadur Håkan Isaksson som underhöll på kvällen. Både han och Nielo hade förmåga att skapa kontakt med publiken.

Även lördag bjöd på strålande väder. Redan till frukost fanns ungdomsledarna på plats för att under dagen leda sumobrottning, skattjakt och andra lekar. Jan-Eric körde raggabil med WS-arna fram till årsmötet.

Temat på lördagens föreläsning var Hälsa. Inbjudna föreläsare var Helena Bergström från Karolinska Institutet som berättade om "Hälsofrämjande gruppbostad", ett forskningsprojekt med hälsosamma mat- och rörelsevanor bland vuxna med lindrig-måttlig utvecklingsstörning. Även Livsstilsprojektet med Linda Junker och Terese Rykatkin var inbjudna. Där är målsättningen att tillsammans med andra göra roliga saker. Inom projektet hjälper man till att hitta aktiviteter som passar den enskilde. Bägge projekten bygger på vetskapen att hälsa inte kommer av sig självt. Hälsa hänger nära samman med hur man lever, men inte bara med vad man äter och hur man rör sig utan också på att man har en roll, att man känner sig värdefull.

WS-forumen var uppdelade på tre grupper, WS-are upp till 15 år, dem däröver samt föräldrar. De äldre WS-arna diskuterade hälsa och redovisade vad de upplevde hälsobringande. Exempel som gavs var promenader, syssla med musik, ha bra kompisar och inte stressa. Trots att de flesta sysslat med andra aktiviteter under förmiddagen och inte lyssnat på anföranden var det stor samstämmighet mellan det WS-arna redovisade och det föreläsarna sagt. Spontant kändes det som att WS-arna nästa år behöver höra det föräldrarna fick höra i år, fast anpassat till dem med möjlighet till mera samtal. Föräldrarna diskuterade vilken indelning som kan vara mest ändamålsenlig för WS-föreningen – en geografisk eller en åldersmässig indelning. Årsmötet gav sedan styrelsen i uppdrag att utreda frågan närmare och komma med ett konkret förslag till nästa årsmöte. Några andra förslag till ändringar kom inte fram under årsmötet. (Protokoll redovisas senare separat.)

Eftermiddagen bjöd på spännande fotbollsmatcher som slutligen vanns av WS-arna. Därefter följde festmiddag där Maria Lorensen sjöng och spelade piano. En stor besvikelse var att Häggarna inte kom. Då besked om återbud kom bara några dagar innan fanns ingen möjlighet till ersättare. Det blev diskotek dans och sedvanligt lotteri

med mycket vinster. Men det var svårt att dansa till stereo då musiken överröstades av glada tillrop och skratt. För humöret var trots allt på topp!

Förmiddagskaffe på söndag - också strålande väder – fick avsluta Familjeträffen. 65 personer lämnade in sina utvärderingar som kommer att sammanställas av Serena. Men en hastig titt visar att det var övervägande positiva omdömen om det mesta. De aktiviteter som inte fått så bra betyg ska vi inom styrelsen försöka förbättra eller ändra.

Ylva Arnhof



Meningsfull fritid

Hur ska man få hjälp att fylla fritiden med roliga och meningsfulla aktiviteter? För hälsa är ju inte bara kost och motion utan också en meningsfylld fritid. Och möjligheter finns för alla!

En rikstäckande organisation som anordnar bra fritidsaktiviteter är FUB. Ylva (vår ordförande) har varit i kontakt med FUB för att diskutera ett samarbete och kommer, efter vårt första styrelsemöte i september, att ta kontakt med dem igen och förutsättningslöst diskutera ett samarbete. Du kan gå in på deras hemsida som är www.fub.se.

På vår sommarträff (se ovan) kunde Linda och Terese berätta om det spännande projektet som de är delaktiga i; *Livsstilsprojektet - för en aktivare fritid*.

Så här går det till!

Under ett år deltar du i ett projekt. Du får då hjälp av en personlig coach och tillsammans hjälps ni åt att hitta och prova aktiviteter som du

tycker verkar roliga och intressanta. Sen hoppas man att du ska hitta en fritidsaktivitet som du vill fortsätta med även efter projektet.

För vem?

- * Du som bor i Stockholms län
- * Du som är mellan 16 och 60 år

- * Du som har rörelsehinder eller lindrig till måttlig utvecklingsstörning
 - * Du som ännu inte hittat någon aktivitet
 - * Du som utför en aktivitet idag men som vill byta till en annan
- (Källa: Livsstilsprojektets broschyr)

Vi kommer förstås att fortlöpande i vårt WS-nytt tipsa om aktiviteter och kurser för både WS-are och anhöriga i det utbud som finns.

Du kanske själv också har tips eller vill berätta om någon aktivitet du tycker är rolig. Du får gärna maila till oss sekreteraren@williams-syndrom.se eller skicka brev. Adresser till oss i styrelsen finns på sista sidan.

Utvärdering av sommarträffen/årsmötet

För att få deltagarnas synpunkter på träffen och för att vi ska kunna göra saker och ting bättre fick deltagarna fylla i en utvärderingsblankett. Glädjande nog var det så många som 65 personer, av totalt 101 deltagare, som gav oss sina synpunkter på Hjälmargårdsdagarna. Det här är resultatet av de tre första frågorna som deltagarna fick besvara. Deltagarna fick gradera svaren från 1 till 6.

De som svarade var 20 WS-are, 40 föräldrar och anhöriga och 5 okända.

Den första frågan var: *Vad tyckte du om arrangemanget i sin helhet?* 78 % tyckte att det var bra (5) eller mycket bra (6). Endast 3 % tyckte att det var dåligt (1-3).

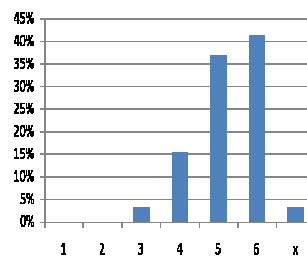
Fråga 2 löd: *Vad tyckte du om programmet i sin helhet?*: Där tyckte 60 % att det var bra (5) eller mycket bra (6). Endast 5 % tyckte

att det var dåligt (1-3). Här fanns 15 % som svarade med kryss (x) som innebar Ej aktuellt/Jag var inte med.

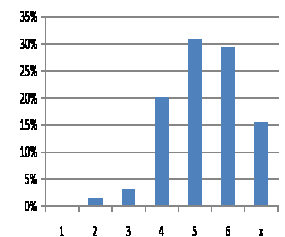
På fråga 3 som löd: *Vad tyckte du om Hjälmargården?*: svarade hela 91 % att det var bra (5) eller mycket bra (6). Endast 2 % tyckte att det var dåligt eller jättedåligt (1-3).

Det har kommit in massor med återkoppling på sommarträffen, både ris och ros, men framför allt en del förbättringsförslag och idéer som vi kommer att arbeta vidare med. Tack alla engagerade medlemmar! Era åsikter har varit värdefulla!

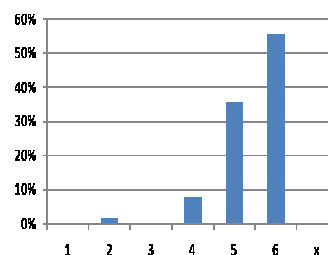
Fråga 1: Vad tyckte du om arrangemanget i sin helhet?



Fråga 2: Vad tyckte du om programmet i sin helhet?



Fråga 3: Vad tyckte du om Hjälmargården?



Eva Paulsson

Vi har den stora sorgen att meddela att Eva Paulsson, en engagerad och uppskattad medlem avlidit efter en tids sjukdom. Eva var under många år navet i arrangerandet av våra sommarträffar/årsmöten och en ovärderlig hjälp då det gällde att länka samman gamla och nya medlemmar. Eva, som var mamma till Gustav, var sjuksköterska och medicinskt ansvarig vid fredagsträffarna på Fryshuset i Stockholm, där hon också var ett stort stöd för våra WS-ungdomar.



Special Olympics 25 juni - 4 juli i Aten

Gustav Paulsson från Täby, 30 år, åker till Aten för att tävla i golf.

Han har spelat golf i 16 år och intervjuas i stor artikel i DN (19 juni). Han säger att hans bästa sportminne var när han vann en golftävling i USA.

Skillnaden mellan *Special Olympics* och *Paralympics* är att *Paralympics* vänder sig till elitidrottare med fysisk funktionsnedsättning medan *Special Olympics* är till för alla med utvecklingsstörning som vill delta och är över åtta år. De som deltar behöver inte vara bäst. Men de ska träna regelbundet och tävla inom sin idrott. En av grundpelarna är divisionering, vilket innebär att de som deltar delas in i olika grupper utifrån prestationsförmåga. Syftet är att göra tävlingarna mer jämna.

Gustav, vi tänker verkligen på dej. Vi håller tummarna och hoppas du får en fin stund i Aten!

Billigare på Furuboda i år

Inom styrelsen har vi diskuterat den höga avgiften för Sound and Action. Många kommuner, speciellt de inom Stockholms län, beviljar inga bidrag vilket gör att en vecka blir väldigt kostsam. Glädjande nog har WS-föreningen i år beviljats mer fondmedel än tidigare år vilket kan reducera kostnaden.

Viktoriefonden är beviljat med 31 000 kr vilket helt går till förstärkt personal. Vi har även gott hopp om bidraget från SPSM (Specialpedagogiska skolmyndigheten), men besked har ännu inte kommit. Det är

på 405 kr per deltagare och dygn, och brukar beviljas.

Bägge ovanstående har funnits tidigare. I år har vi dessutom beviljats medel från Ax:son Johnsons fond med 40 000 kr vilket kommer att fördelas mellan de deltagande WS-arna + en medföljande familjemedlem med motivering att det kan vara nödvändigt att någon förälder är med. Gränsen för att få delta är 15 år och uppåt. Det gör att många är så pass unga att de inte är vana att vara själva en hel vecka.

Efter veckans slut ska redovisning ske av hur bidraget använts. Det är svårt att motivera för två medföljande, speciellt då Viktoriefonden bidrar med medel till förstärkta personalkostnader.

Styrelsen

Bidrag från stiftelser och fonder

Att söka bidrag är inte så krångligt som man ibland tror och ibland kan det ge god utdelning. Det enklaste är att utgå från nedanstående två sökställen. Frånsett en del små kommunala fonder finns i dessa två databaser det mesta samlat och gäller hela landet.

Länsstyrelsernas gemensamma stiftelsedatabas

www.lst.se/ Skriv i rutan "söktext" in det ord eller del av det ord du vill söka på. Du kan skriva in och söka på flera ord samtidigt. Gör endast ett mellanslag mellan sökorden. Du kan söka inom alla län eller ett visst län. Du kan även avgränsa sökningen till viss kommun inom det län du söker på. Du kan även söka på ändamålet eller om du vill söka efter en viss stiftelses namn. Databasen är mycket bra när du söker efter en viss stiftelse med ett visst ändamål.

Databasen omfattar alla stiftelser som är registrerade i länsstyrelsernas stiftelseregister, utom pensions- och personalstiftelser. De uppgifter som finns är uppgifter som stiftelserna själva anmält till länsstyrelserna.

Handikappupplysningen

www.handikappupplysningen.se På startsidan går du in under Ekonomiskt stöd högst upp på sidan. Sedan väljer du fonder. Här har man samlat de fonder som vänder sig till personer med funktionshinder och är uppdelade på fonder för barn och fonder för vuxna. Sedan finns förstås en del som vänder sig både till barn och vuxna.

Handikappupplysningen är en informationstjänst i Stockholms län som ger information i frågor om funktionshinder. Dit kan du även ringa eller skicka frågor. Här finns även information om kommunala och landstingskommunala bidrag och stöd för den som har en funktionsnedsättning. Då går du in under någon av de andra undertitlarna under Ekonomiskt stöd. Bidragen är en kompensation för inkomstbortfall och/eller högre kostnader, som man har på grund av en funktionsnedsättning. En del bidrag betalas ut till anhöriga för den vårdinsats de gör. De flesta av bidragen söks genom Försäkringskassan. Det finns också bidrag som kan sökas genom kommunen eller landstinget.

Små Lokala fonder

Kolla lokaltidningarna! Där brukar finnas uppgifter om mindre fonder som inte finns upptagna i ovanstående fondregister. Det handlar då om mindre summor som fördelas.

Lycka till!

Styrelsen

Utdrag ur årsmötesprotokoll den 4 juni 2011

...

12. Val av ordförande
Ylva Arnhof omvaldes till ordförande.

13. Val av övriga styrelseledamöter och suppleanter

Mötet beslutar godkänna valberedningens förslag enligt nedan:

| | | |
|---------|-----------------|---------------|
| Ledamot | Jan-Eric Larsén | (omval) |
| Ledamot | Inger Ahlén | (ett år kvar) |

| | | |
|---------|-----------------|---------------|
| Ledamot | Serena Granlund | (ett år kvar) |
| Ledamot | Per-Olof Kippel | (ett år kvar) |
| Ledamot | Annelie Thulin | (ett år kvar) |

| | | |
|-----------|---------------------|---------|
| Suppleant | Inger Ojansivu | (omval) |
| Suppleant | Marguerite Claésson | (nyval) |

14. Val av två revisorer och två personliga revisors-suppleanter

| | |
|---------------|----------------------------|
| Revisor | Robert Berggren (omval) |
| Revisor | Ingegerd Rossander (omval) |
| Revisorssuppl | Richard Kaspersson (omval) |
| Revisorssuppl | Lennart Ljungman (nyval) |

15. Val av valberedning

Under mötet väljs tre personer till valberedning

- Margareta Bengtsson, sammankallande
- Viveca Karlsson Wåhlstedt
- Soraya Saadati

16. Styrelsen övriga förslag (enligt paragraf 7)

a) Nordiskt samarbete

Ylva Arnhof informerade om det samarbete som inlemts med den norska WS-föreningen. Styrelseordföranden i Norge samt ytterligare fyra ledamöter deltog med familjemedlemmar i vårens Camp Williams, då också ett fortsatt samarbete diskuterades. Den norska föreningen har till sitt årsmöte i september inbjudit den svenska styrelsen. En eller två ledamöter deltar från vår förening.

Bidrag till det nordiska samarbetet har sökts från Clara Lachmanns fond som dock avslagits vår ansökan. I övrigt har vi ännu inte fått något gensvar på våra försök till samarbete hos andra nordiska länder.

b) *Behov av informatörer/WS kontaktpersoner*
Frågan återremitteras till styrelsen som återkommer om ett år med förslag.

c) Diskussion om hemsida

Serena Granlund kommer efter mötet att hålla en demo om hemsidans funktioner.

d) *FEWS* är spindeln i nätet i det europeiska samarbetet och en viktig instans för spridning av erfarenhet och forskningsresultat, informerade Ylva A. Spe-

ciellt England ligger i frontlinjen då det gäller forskning om Williams syndrom.

FEWS-lägren har blivit för stora och kostnadskrävande, speciellt som EU-bidrag inte längre beviljats. Man har därför beslutat att genomföra lägren i mindre skala. Ylva Arnhof kommer att delta i det årliga ordförandemötet som i år äger rum i München i oktober.

17. Övriga val (Regionombud, Informationsgrupp)

Regionombud väljs enligt valberedningens förslag.

| | | |
|------------|---------------------|---------|
| Södra | Colin Groves | (omval) |
| Sydöstra | Berit Eriksson | (omval) |
| Västra | Cecilia Brolund | (omval) |
| Östra | Margareta Bengtsson | (omval) |
| Nordöstra | Niklas Lund | (omval) |
| Norra Lena | Zackrisson | (omval) |

Till informationsgrupp väljs

| | |
|----------------|---------------|
| Inger Ahlén | (ett år kvar) |
| Annelie Thulin | (ett år kvar) |
| Soraya Saaditi | (nyval) |
| Inger Ojansivu | (omval) |

17. Nästa årsmöte

Kommer att äga rum lördag den 19 maj 2011. Även det kommer att äga rum på Hjälmaregården.

18. Avslutning

Irene Öhgren avtackas för sitt arbete i styrelsen och lovordas för goda insatser och önskas allt väl i fortsättningen

.....

Hemsidan, www.williams-syndrom.se

Serena Granlund håller på med kompletteringar på hemsidan enligt de önskemål som kom upp på årsmötet.

Användbara länkar:

... som rör tidskrifter

Assistans. www.assistansia.se

E-post: info@assistansia.se

intra. Om flerhandikapp och inlärningssvårigheter i kultur och samhälle. www.assistansia.se

E-post: intra@swipnet.se

Även GRUPPBOSTADEN beställs på

intra@swipnet.se

Unik – en tidning för alla.

www.fub.se/publikationer/tidningenunik/ E-

post: fub@fub.se

DHR (Delaktighet Handlingskraft Rörelsefrihet).

www.dhr.se Sök under Media eller Aktuellt

HSO (Handikappförbundens samarbetsorgan),

www.hso.se

Kommunal och regional nivå finns på

www.hso.se/vi-ar-handikappforbunden

Föräldrakraft. www.foraldrakraft.se

E-post: annette.wallenius@faktapress.se

... som rör temat hälsa och fritid

* www.livsstilsprojektet.se

* www.fub.se

* www.mun-h-center.se (Munvård)

Filmer om WS

Dessa filmer kan du beställa som CD/DVD via

e-post: kassoren@williams-syndrom.se

eller via brev till vår kassör:

Jan-Eric Larsen, Smedgårdsvägen 9,

792 75 Färnäs

- *Att leva med Williams Syndrom* - 28 minuter
- *Williams Syndrome - A highly musical species* - 60 minuter
- *Williams Syndrome Williams People* - 45 minuter

Bli stödmedlem!

Ju fler

Det finns säkert vänner och släktingar i din omgivning som gärna blir stödmedlemmar i vår förening. Berätta för dem om vårt arbete och att de kan vara med och bidra bl.a. till

att stödja och främja forskning relaterat till WS och

att erbjuda stöd till dem som har Williams Syndrom (WS) och deras närstående

Medlemsavgiften är 250 kronor och kan sättas in på plusgiro 19 29 32-2 (WS-föreningen i Sverige). Ange stödmedlemskap samt namn adress, och e-post.

Minnesfond inom WS-föreningen

- istället för blommor - skänk ett bidrag till WS.

Föreningen har upprättat en "Minnesfond". Den kan användas som en möjlighet för Dig/Dina släktingar/vänner att ge bidrag till i samband med t ex ett dödsfall. Kondoleanskort skickas av föreningen till begravningsbyrån eller till de närmaste inom familjen.

De medel som kommer in till Minnesfonden är avsedda för WS-ungdomars aktiviteter i syfte att främja deras utveckling.

Om Du vill veta hur Du skall gå till väga, kontaktar Du föreningens kassör via e-post:

kassoren@williams-syndrom.se eller tel: 0250-361 25.

Plusgiro: 19 29 32 – 2, skriv "Minnesfond" plus hälsning och namn samt begravningsbyrå och datum. Alt telefonnummer för vår kontakt.

Ny mailadress?

Om du bytt mailadress är vi glada om du meddelar oss. Skicka ett meddelande till sekreteraren@williams-syndrom.se. Det underlättar arbetet för oss och vi sparar också pengar.

Styrelse, informationsgrupp & kontaktfamiljer

Ordförande

Ylva Arnhof

Malungsvägen 277

192 71 Sollentuna

Mob: 070-483 35 07

ordforande@williams-syndrom.se

Sekreterare (ansvarig för WS-nytt)

Inger Ahlén

Alströmerg. 49, 1tr, 112 47 Sthlm

Mob: 0733-909655

sekreteraren@williams-syndrom.se

Kassör

Jan-Eric Larsén

Smedgårdsvägen 9, 792 75 Färnäs

Tel: 0250-36125, Mob: 0703-127569

kassoren@williams-syndrom.se

Övriga ledamöter:

Per-Olof Kippel

Benestad 203, 273 91 Tommelilla

Tel: 0417-13609, Mob: 0703-029875

per-olof.kippel@williams-syndrom.se

Serena Granlund

Tunnlandsvägen 89

168 36 Bromma

Tel 070-662 67 06

info@williams-syndrom.se

Annelie Thulin

Furuvägen 11

734 43 Köping

Tel:0221-195 10

annelie.thulin@williams-syndrom.se

Suppleanter

Inger Ojansivu

Moheda Smäcken 2

342 63 Moheda

inger.ojansivu@williams-syndrom.se

Marguerite Claesson
Snickaregatan 9
622 54 Romakloster
0498-21 11 53
0702-28 07 07
marguerite.claesson@williams-syndrom.se

Informationsgruppen

Inger Ahlén
(se adress ovan)
sekreteraren@williams-syndrom.se

Inger Ojansivu
(se adress ovan)
inger.ojansivu@williams-syndrom.se

Annelie Thulin
(se adress ovan)
annelie.thulin@williams-syndrom.se

Soraya Saadati
soraya.saadati@bredband.net

Kontaktfamiljer

Södra:
Colin, Anette & William Groves,
Helsingborg, Tel: 042-180610
colin.groves@telia.com

Sydöstra:
Berit & Mia Eriksson,
Kalmar, Tel: 0480-479517
ann_marie03@hotmail.com

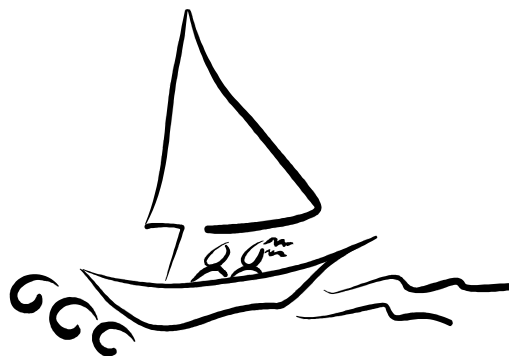
Västra:
Cecilia, Bo & Matilda Brolund,
Vallda, Tel: 0300-20678
cecilia_brolund@telia.com

Östra:
Margareta & Erik Bengtsson,
Finspång, Tel: 0122-19206
bengtsson.rudi@3mail.se

Nordöstra:
Niklas, Madeleine Lund
Sollentuna, Tel: 08-96 32 03
niklas.lund@peab.se

Norra:
Lena Zackrisson
Norrhedsvägen 7 B
81170 Järbo Tel: 026-189849
ell@live.se

En glad sommar önskar styrelsen



*Ansvarig utgivarare:
Ylva Arnhof, Ordförande
Williams Syndromföreningen
i Sverige*

www.williams-syndrom.se